

ФЕДЕРАЛЬНОЕ ГОСУДАРСТВЕННОЕ БЮДЖЕТНОЕ УЧРЕЖДЕНИЕ НАУКИ  
ИНСТИТУТ АРХЕОЛОГИИ РОССИЙСКОЙ АКАДЕМИИ НАУК

**Акт**

**Государственной историко-культурной экспертизы земельного участка, подлежащего воздействию земляных/строительных работ по объекту: «Капитальный ремонт автомобильной дороги А-108 "Московское большое кольцо" Дмитров - Сергиев Посад - Орехово-Зуево - Воскресенск - Михнево - Балабаново - Руза - Клин - Дмитров на участке км 406+261 - км 416+261, Калужская область»**

Настоящий Акт государственной историко-культурной экспертизы составлен в соответствии с Положением о государственной историко-культурной экспертизе, утвержденном постановлением Правительства Российской Федерации от 15.07.2009 № 569.

<b>Дата начала проведения экспертизы</b>	02 декабря 2022 г.
<b>Дата окончания проведения экспертизы</b>	06 декабря 2022 г.
<b>Место проведения экспертизы</b>	г. Москва
<b>Заказчик экспертизы</b>	ООО «ГЕО-ПРОЕКТ»

ИА РАН как эксперт – юридическое лицо соответствует требованию пп. б) п. 7 Положения о государственной историко-культурной экспертизе, утвержденным постановлением Правительства Российской Федерации от 15.07.2009 № 569 в части кадрового состава.

**Сведения об эксперте:**

<b>Фамилия, имя и отчество</b>	<b>Прошкин Олег Леонидович</b>
<b>Образование</b>	высшее
<b>Специальность</b>	историк, археолог
<b>Ученая степень (звание)</b>	кандидат исторических наук
<b>Стаж работы</b>	38 лет
<b>Место работы и должность</b>	Институт археологии РАН, специалист
<b>Данные об аттестации</b>	<p>Государственный эксперт по проведению историко-культурной экспертизы (приказ Министерства культуры Российской Федерации № 1039 от 23 июня 2021 г.)</p> <ul style="list-style-type: none"> <li>• выявленные объекты культурного наследия в целях обоснования целесообразности включения данных объектов в реестр;</li> <li>• документы, обосновывающие включение объектов культурного наследия в реестр;</li> <li>• документы, обосновывающие исключение объектов культурного наследия из реестра;</li> <li>• земли, подлежащие воздействию земляных, строительных, мелиоративных, хозяйственных работ, предусмотренных статьей 25 Лесного кодекса Российской Федерации работ по использованию лесов (за исключением работ, указанных в пунктах 3,4 и 7 статьи 25 Лесного кодекса Российской Федерации) и</li> </ul>

	иных работ, в случае, если указанные земли расположены в границах территорий, утвержденных в соответствии с пунктом 34.2 пункта 1 статьи 9 Федерального закона
--	--

Эксперт предупрежден об ответственности за достоверность сведений, изложенных в заключении экспертизы в соответствии с Положением о государственной историко-культурной экспертизе, утвержденным постановлением Правительства Российской Федерации от 15.07.2009 г., № 569, п. 19-д.

**Отношения к заказчику:**

Эксперт:

- не имеет родственных связей с заказчиком (его должностными лицами, работниками);
- не состоит в трудовых отношениях с заказчиком;
- не имеет долговых или иных имущественных обязательств перед заказчиком;
- не владеет ценными бумагами, акциями (долями участия, паями в уставных капиталах) заказчика;
- не заинтересован в результатах исследований и решений, вытекающих из настоящего экспертного заключения, с целью получения выгоды в виде денег, ценностей, иного имущества, услуг имущественного характера или имущественных прав для себя или третьих лиц.

**Основание проведения государственной историко-культурной экспертизы:**

1. Федеральный закон от 25.06.2002 № 73-ФЗ «Об объектах культурного наследия (памятниках истории и культуры) народов Российской Федерации».
2. Положение о государственной историко-культурной экспертизе (утв. постановлением Правительства Российской Федерации от 15.07.2009 № 569).
3. Заключение Управления по охране объектов культурного наследия Калужской области от 24.06.2022 г. под № 10/1436-22.
4. Договор № 1643-22 от 20.09.2022 г.

**Цели и объект экспертизы:**

**Цель экспертизы** – определение наличия или отсутствия объектов культурного наследия, включенных в единый государственный реестр объектов культурного наследия (памятников истории и культуры) народов Российской Федерации, выявленных объектов культурного наследия либо объектов, обладающих признаками объекта культурного наследия, на земельных участках, землях лесного фонда либо в границах водных объектов или их частей, подлежащих воздействию земляных, строительных, мелиоративных, хозяйственных работ.

**Объект экспертизы** – земли, подлежащие воздействию земляных, строительных, мелиоративных, хозяйственных работ, предусмотренных статьей 25 Лесного кодекса Российской Федерации работ по использованию лесов (за исключением работ, указанных в пунктах 3, 4 и 7 части 1 статьи 25 Лесного кодекса Российской Федерации) и иных работ.

Экспертиза проводится в отношении: земельного участка, попадающего в зону хозяйственного освоения по объекту: «Капитальный ремонт автомобильной дороги А-108 "Московское большое кольцо" Дмитров - Сергиев Посад - Орехово-Зуево - Воскресенск - Михнево - Балабаново - Руза - Клин - Дмитров на участке км 406+261 - км 416+261, Калужская область».

**Перечень документов и материалов, собранных и полученных при проведении экспертизы, а также использованной для нее специальной и справочной литературы:**

1. Федеральный закон от 25.06.2002 № 73-ФЗ «Об объектах культурного наследия (памятниках истории и культуры) народов Российской Федерации».
2. Положение о государственной историко-культурной экспертизе, утвержденное постановлением Правительства РФ от 15.07.2009 № 569.
3. Правила выдачи, приостановления и прекращения действия разрешений (открытых листов) на проведение работ по выявлению и изучению объектов археологического наследия, утвержденные постановлением Правительства Российской Федерации от 20.02.2014 № 127.
4. Положение о порядке проведения археологических полевых работ и составления научной отчетной документации, утвержденное постановлением Бюро Отделения историко-филологических наук Российской академии наук от 27.11.2013 № 85.
5. Методика определения границ территорий объектов археологического наследия (рекомендована письмом Министерством культуры Российской Федерации от 27.01.2012 № 12–01–39/05-АБ (Методика).
6. АКР. Калужская область. 2006. М.

**Перечень документов, представленных на экспертизу:**

- 1) Ситуационный план участка автомобильной дороги А-108 «Московское большое кольцо» Дмитров - Сергиев Посад - Орехово-Зуево - Воскресенск - Михнево - Балабаново - Руза - Клин - Дмитров на участке км 406+261 - км 416+261, Калужская область»;
- 2) Фотоматериалы процесса проведения полевого обследования земельных участков: фотофиксации местности, шурфов, ключевых рабочих моментов;
- 3) Заключение Управления по охране объектов культурного наследия Калужской области от 24.06.2022 г. под № 10/1436-22.

**Сведения об обстоятельствах, повлиявших на процесс проведения и результаты экспертизы:**

Обстоятельства, повлиявшие на процесс проведения и результаты экспертизы, отсутствуют.

**Сведения о проведенных исследованиях:**

В процессе государственной историко-культурной экспертизы:

- проведена экспертиза земельного участка в порядке, установленном пп. 3 ст. 31 Федерального от 25.06.2002 № 73-ФЗ «Об объектах культурного наследия (памятниках истории и культуры) народов Российской Федерации»;
- оформлены результаты государственной историко-культурной экспертизы в форме настоящего Акта.

**Факты и сведения, выявленные и установленные в результате проведенных исследований.**

Земельный участок, подлежащий воздействию земляных/строительных работ по объекту: «Капитальный ремонт автомобильной дороги А-108 "Московское большое кольцо" Дмитров - Сергиев Посад - Орехово-Зуево - Воскресенск - Михнево - Балабаново - Руза - Клин - Дмитров на участке км 406+261 - км 416+261, Калужская область» представляет собой полосу отвода протяженностью 8 км и шириной 200 м, ориентированную по оси северо-запад – юго-восток. Участок капитального ремонта начинается на км 406+261 в 330 м к юго-западу от южной окраины д. Куприно и тянется на расстояние 8 км на северо-запад. Завершается на км 416+261 в 1,83 км к востоку от северной окраины д. Тишинка. От начальной точки на км 406+261 полоса отвода проходит вдоль существующей автодороги А-108 в северо-западном направлении, большей частью по водораздельной залесенной местности. В юго-восточной части, между дд. Куприно, Редькино полоса отвода пересекает р. Истерьма. В центральной части, на восточной окраине д. Башкардово пересекает р. Боринка и далее следует по правобережью реки, на расстоянии 165-400 м от обреза берега.

На участке автодороги А-108 км 406+261 - км 416+261, подлежащему капитальному ремонту, на фрагменте карты из Атласа Калужского наместничества 1782 г. (Боровский уезд) и на фрагменте Военно-топографической карты Российской Империи 1867 г., созданной под руководством Ф.Ф. Шуберта и П.А. Тучкова обозначены следующие населенные пункты: Редькина, Митяева, Башкардова. В результате изучения архивных картографических материалов было установлено, что полоса отвода под капитальный ремонт автодороги А-108 не

затрагивает данные исторические населенные пункты.

Ближайшими к участку обследования выявленными объектами археологического наследия являются:

*С. Рябушки. Стоянка. VII-VI тыс. до н.э.* Расположена в 2,66 км к юго-западу от участка автодороги, подлежащего капитальному ремонту.

*С. Рябушки. Селище 1. XI-XVII вв.* Расположено в 2,6 км к юго-западу от участка автодороги, подлежащего капитальному ремонту.

*С. Рябушки. Селище 2. XIV-XVII вв.* Расположено в 2,2 км к юго-западу от участка автодороги, подлежащего капитальному ремонту.

*С. Рябушки. Селище 3. XI-XVII вв.* Расположено в 2,65 км к юго-западу от участка автодороги, подлежащего капитальному ремонту.

В случае проведения проектируемых земляных, строительных и иных работ в границах, обозначенных в предоставленном Исполнителю Заказчиком картографическом материале, сохранности данных объектов археологического наследия указанные работы **не угрожают**.

Археологические полевые работы (археологические разведки) на указанном земельном участке проводились сотрудниками отдела сохранения археологического наследия Федерального государственного бюджетного учреждения науки Института археологии Российской академии наук (ИА РАН) на основании Открытого листа от 14.11.2022 г. № 3089-2022, выданного Министерством культуры Российской Федерации на имя Пронина Георгия Николаевича.

Археологические полевые работы включали:

- 1) визуальное обследование территории земельного участка, включавшее поиск ОАН, выраженных в рельефе местности;
- 2) поиск обнажений культурного слоя;
- 3) поиск участков местности, перспективных для расположения возможных ОАН по геоморфологическим и другим признакам; заложение на этих участках шурфов;
- 4) поиск археологического материала в поверхностном залегании («подъемного материала»);
- 5) фотофиксация всех этапов полевых работ.

На прилегающих к существующей автодороге участках имеются локальные почвенные обнажения (техногенные срезы верхних слоев грунта, водоотводные траншеи). На обнажениях культурный слой отсутствует, археологический материал не обнаружен.

Заложение 8 шурфов (размеры 1 x 1 м) осуществлялось в наиболее перспективных местах с точки зрения нахождения памятников археологии. Учитывались особенности микрорельефа местности, наличие водоемов и водотоков, овражно-балочная сеть, картографический материал XVIII-XIX вв.

Установленный состав стратиграфической колонки для шурфов №№ 1-8:

1. Дёрн – 2-5 см.
2. Суглинок серо-коричневый и коричнево-серый – 10-45 см.
3. Суглинок коричневый (материк).

Археологические предметы, археологические структуры, признаки культурного слоя не выявлены.

Таким образом, в результате полевого обследования на земельном участке по объекту: «Капитальный ремонт автомобильной дороги А-108 "Московское большое кольцо" Дмитров - Сергиев Посад - Орехово-Зуево - Воскресенск - Михнево - Балабаново - Руза - Клин - Дмитров на участке км 406+261 - км 416+261, Калужская область» **объекты археологического наследия и объекты, обладающие признаками объекта культурного (археологического) наследия не выявлены.**

**Обоснования вывода экспертизы:**

1. Государственная историко-культурная экспертиза земельного участка по объекту: «Капитальный ремонт автомобильной дороги А-108 "Московское большое кольцо" Дмитров - Сергиев Посад - Орехово-Зуево - Воскресенск - Михнево - Балабаново - Руза - Клин - Дмитров на участке км 406+261 - км 416+261, Калужская область» путем археологической разведки проведена в соответствии со ст.ст. 28, 30, 31, 45.1 Федерального от 25.06.2002 № 73-ФЗ «Об объектах культурного наследия (памятниках истории и культуры) народов Российской Федерации».

Федерации», пп. «д» п. 11(1), п. 11(3) Положения о государственной историко-культурной экспертизе.

2. Археологические полевые работы (археологические разведки) на рассматриваемом земельном участке проведены в соответствии требованиями раздела 3 Положения о порядке проведения археологических полевых работ, в объеме и составе, определенных договором №1284-22 от 25.04.2022 г.

3. В результате археологических разведок объекты археологического наследия на земельных участках не выявлены.

**Вывод экспертизы:**

На территории земельного участка, подлежащего воздействию земляных, строительных, мелиоративных, хозяйственных работ по объекту: «Капитальный ремонт автомобильной дороги А-108 "Московское большое кольцо" Дмитров - Сергиев Посад - Орехово-Зуево - Воскресенск - Михнево - Балабаново - Руза - Клин - Дмитров на участке км 406+261 - км 416+261, Калужская область», расположенного в Боровском районе Калужской области протяженностью 8 км и шириной 200 м **отсутствуют объекты культурного наследия, включенные в единый государственный реестр объектов культурного наследия (памятников истории и культуры) народов Российской Федерации, выявленные объекты культурного наследия и объекты, обладающие признаками объекта культурного наследия.**

Проведение земляных, строительных, мелиоративных, хозяйственных работ на территории данного земельного участка **возможно (положительное заключение).**

**Приложение 1.** Пронин Г.Н., Прошкин О.Л. Научно-технический отчет о выполнении научно-исследовательских работ по объекту: «Капитальный ремонт автомобильной дороги А-108 "Московское большое кольцо" Дмитров - Сергиев Посад - Орехово-Зуево - Воскресенск - Михнево - Балабаново - Руза - Клин - Дмитров на участке км 406+261 - км 416+261, Калужская область».

Государственный эксперт

О.Л. Прошкин

Дата оформления Акта экспертизы: 06 декабря 2022 г.

ФЕДЕРАЛЬНОЕ ГОСУДАРСТВЕННОЕ БЮДЖЕТНОЕ  
УЧРЕЖДЕНИЕ НАУКИ  
ИНСТИТУТ АРХЕОЛОГИИ РОССИЙСКОЙ АКАДЕМИИ НАУК

«Утверждаю»



Заместитель директора  
ИА РАН



А.В. Эпигватова

**Научно-технический отчет**  
**о выполнении научно-исследовательских работ по объекту: «Капитальный ремонт автомобильной дороги А-108 "Московское большое кольцо" Дмитров - Сергиев Посад - Орехово-Зуево - Воскресенск - Михнево - Балабаново - Руза - Клин - Дмитров на участке км 406+261 - км 416+261, Калужская область»**

Ответственные исполнители:

 Пронин Г.Н.  
 Прошкин О.Л.

Москва

2022

## СОДЕРЖАНИЕ

<i>№</i>	<i>Наименование раздела</i>	<i>Стр.</i>
<b>1</b>	<b>Введение</b>	<b>3</b>
<b>2</b>	<b>Состав и методика разведочных работ, выполненных согласно Техническому заданию (Приложение № 1 к договору № 1643-22 от 20.09.2022 г.)</b>	<b>5</b>
<b>3</b>	<b>Физико-географические условия расположения участка работ</b>	<b>10</b>
<b>4</b>	<b>Памятники археологии в районе расположения участка работ</b>	<b>12</b>
<b>5</b>	<b>Результаты археологических работ</b>	<b>16</b>
<b>6</b>	<b>Заключение</b>	<b>22</b>
	<b>Приложение. Таблица географических координат участка работ</b>	<b>24</b>
	<b>Список литературы и архивных материалов</b>	<b>25</b>
	<b>Список иллюстраций</b>	<b>26</b>
	<b>Иллюстрации (рис. 1-54)</b>	<b>28</b>
	<b>Копия Открытого листа</b>	

## 1. Введение

В соответствии с договором № 1643-22 от 20 сентября 2022 г. между ООО «ГЕО-ПРОЕКТ» (Заказчик) и Федеральным государственным бюджетным учреждением науки «Институт археологии Российской академии наук» (ИА РАН) (Исполнитель) в полевой сезон 2022 г. Подмосковной археологической экспедицией отдела сохранения археологического наследия ИА РАН проведены археологические полевые работы по объекту: «Разведки, государственная историко-культурная экспертиза земельного участка, подлежащего воздействию земляных/строительных работ по объекту: "Капитальный ремонт автомобильной дороги А-108 "Московское большое кольцо" Дмитров - Сергиев Посад - Орехово-Зуево - Воскресенск - Михнево - Балабаново - Руза - Клин - Дмитров на участке км 406+261 - км 416+261, Калужская область».

Работы проведены в соответствии с картографическим материалом, предоставленным Заказчиком.

### **Нормативно-правовые и методические основания проведения работ:**

- Федеральный закон от 25.06.2002 №73-ФЗ «Об объектах культурного наследия (памятниках истории и культуры) народов Российской Федерации»;
- Правила выдачи, приостановления и прекращения действия разрешений (открытых листов) на проведение работ по выявлению и изучению объектов археологического наследия (утверждены постановлением Правительства Российской Федерации от 20.02.2014 №127);
- Положения о государственной историко-культурной экспертизе (утверждено постановлением Правительства Российской Федерации от 15.07.2009 №569);
- Положение о порядке проведения археологических полевых работ и составления научной отчетной документации (утверждено постановлением Бюро Отделения историко-филологических наук Российской академии наук от 20.06.2018 № 32);



- Методика определения границ территорий объектов археологического наследия (рекомендована письмом Министерства культуры Российской Федерации от 27.01.2012 № 12-01-39/05-АБ (Методика).

Археологические полевые работы (разведка) проводились на основании разрешения (открытого листа) от 14.11.2022 г. № 3089-2022, выданного Министерством культуры Российской Федерации на имя Пронина Георгия Николаевича.

Ответственные исполнители работ: Пронин Г.Г., Прошкин О.Л.

**Цель работ:** обеспечение сохранения объектов археологического наследия в соответствии с нормами Федерального закона от 25.06.2002 г. № 73-ФЗ «Об объектах культурного наследия (памятниках истории и культуры) народов Российской Федерации» в рамках хозяйственного освоения испрашиваемого земельного участка.

**Основные задачи работ:**

Установление наличия либо отсутствия на указанном земельном участке объектов культурного (археологического) наследия и объектов, обладающих признаками объекта археологического наследия.

Получение комплекса данных, необходимых для обоснования заключения государственной историко-культурной экспертизы по указанному земельному участку.

В случае наличия на указанном земельном участке объектов археологического наследия – получение комплекса данных для разработки мер по обеспечению сохранения историко-культурной ценности и физической сохранности указанных объектов археологического наследия.

Проведенными археологическими работами участок обследован полностью. Объекты археологического наследия, объекты, обладающие признаками объекта культурного (археологического) наследия не выявлены.

## **2. Состав и методика разведочных работ, выполненных согласно Техническому заданию (Приложение № 1 к договору № 1643-2022 от 20.09.2022 г.)**

### **1. Предварительные (подготовительные) работы:**

1.1. Подготовка краткой физико-географической справки по региону исследований, включающей ландшафтную характеристику земельного участка, подлежащего разведке в рамках настоящего договора (далее – участок разведки); проводится на основе специальной и научно-справочной литературы; в части характеристики участка разведки корректируется по результатам последующих полевых работ;

1.2. Составление историко-археологической справки по региону исследований и участку разведки на основе архивных материалов, специальной и научно-справочной литературы, в случае необходимости, – анализа коллекций археологических предметов;

1.3. Подготовка картографических материалов, в том числе, карты и / или ситуационного плана, отражающей (-их) соотношение участка разведки с известными объектами археологического наследия и объектами, обладающими признаками объекта культурного (археологического) наследия;

1.4. Получение разрешения (открытого листа) на проведение работ по выявлению и изучению объектов археологического наследия.

### **2. Полевые работы:**

2.1. Сплошное визуальное обследование участка работ протяженностью 8 км (площадью 160 га) для оценки микрорельефа конкретного участка местности с целью выявления мест, наиболее перспективных с точки зрения нахождения памятников археологии. В ходе проведения натурных полевых археологических работ проводился также осмотр почвенных обнажений как естественного (кротовины, размывы и т.п.), так и техногенного происхождения (колеи, выборки грунта и т.п.) с целью выявления признаков наличия

культурного слоя и археологических артефактов, поиск подъёмного материала.

2.2. Поиск археологического материала в поверхностном залегании и, в случае обнаружения, сбор указанного материала с поверхности.

2.3. Проведение локальных земляных работ с целью выявления культурного слоя, и, в случае выявления, выяснения его основных характеристик. В ходе работ было заложено 8 шурфов размерами 1 x 1 м. Общая площадь заложённых в ходе работ шурфов составляет 8 кв. м. Закладка шурфов произведена в соответствии с особенностями микрорельефа конкретного участка местности (водоемы, водотоки, овражно-балочная сеть и т.п.) и подробными картографическими материалами XVIII-XIX вв. района обследования.

Ориентировка шурфов – по сторонам света. За нулевую точку отсчета глубины заложения каждого шурфа и возможной фиксации материала, был взят уровень современной дневной поверхности – дерновый покров. В качестве условного нулевого репера глубины принимался уровень дневной поверхности на месте наиболее высоко расположенного угла шурфа. Глубина определялась ситуационно, в зависимости от характера почвенного профиля, уровня стояния грунтовой воды и других факторов, чуть ниже уровня материковой поверхности. Замер глубин в шурфе осуществлялся при помощи нивелира и нивелирной рейки.

Вскрытие исследуемой толщи производилось пластами толщиной до 20 см; отвал перебирался вручную. Это обеспечивало эффективный поиск археологического материала, возможность фиксации глубины находок и их привязки определенному литологическому слою / почвенному горизонту.

2.4. Фотографическая фиксация местности в границах участка работ. Точки фотографической фиксации местности (далее – **тф**) выбирались таким образом, чтобы включенные в отчет фотоматериалы корректно отражали характер рельефа, ландшафт, состояние дневной поверхности на обследованной территории. Точки фотографической фиксации участков местности наноси-

лись на ситуационный план с порядковым номером «ТФ 1» и т.д. Стрелкой указано направление фотосъемки.

2.5. Фотографическая фиксация шурфов в соответствии с требованиями действующего Положения о порядке проведения археологических полевых работ и составления научной отчетной документации.

2.6. Первичная полевая графическая фиксация шурфов и составление научной отчетной документации для включения в научный отчет о полевых исследованиях, представляемый в ОПИ ИА РАН.

2.7. Засыпка отработанных шурфов грунтом после окончания всех работ.

2.8. Определение географических координат тф, шурфов прибором глобального позиционирования Garmin GPSmap 60CSx.

2.9. Нанесение на ситуационный план участка работ тф, шурфов.

2.10. Нанесение на ситуационный план участка работ объектов археологического наследия, обладающих признаками объекта культурного (археологического) наследия, находящихся в границах обследуемого участка (в случае обнаружения).

2.11. В случае наличия на участке разведки объектов археологического наследия, включенных в реестр, и выявленных объектов археологического наследия, границы территорий которых не определены или утратили актуальность, – определение либо уточнение границ территорий указанных объектов.

В случае выявления объектов археологического наследия – определение границ территорий указанных объектов (проводится по периметру территории объекта археологического наследия либо её части, находящейся в границах участка разведки).

2.12. Определение географических координат объектов археологического наследия, находящихся в границах участка разведки полностью или частично (проводится по периметру территории объекта археологического наследия либо её части, находящейся в границах участка разведки).

2.13. Топографическая съемка территорий объектов археологического наследия, полностью или частично находящихся в границах участка разведки за исключением случаев, когда возможность проведения топографической съемки какой-либо части указанных территорий ограничена правами третьих лиц.

2.14. Нанесение на ситуационный план участка разведки территорий объектов археологического наследия и объектов, обладающих признаками объекта культурного (археологического) наследия, находящихся в границах участка разведки полностью или частично, шурфов, зачисток, участков сбора подъемного материала и, в случае необходимости, точек фотографической фиксации местности.

2.15. Ведение полевой документации.

### **3. Подготовка отчетной документации:**

3.1. Изготовление топографического плана участка работ с нанесением шурфов, тф.

3.2. Изготовление иллюстраций к отчету и составление альбома (комплекта) иллюстраций, содержащего аннотированные:

а) современную и исторические карты, в том числе, карту, отражающую территориальное соотношение участка работ с ближайшими известными памятниками археологии;

б) ситуационные планы (основа – спутниковый снимок и схема, предоставленная заказчиком), включающие участок работ с непосредственно прилежащими к его границам участками местности с обозначением тф, шурфов;

в) фотографии обследованной местности (тф), шурфов. Комплект фотографий шурфа включает виды: места закладки; до вскрышных работ; после выборки заполнения; на уровне материковой поверхности; полученного стратиграфического разреза; после рекультивации.

3.3. Написание текста научно-технического отчета по результатам работ, включающего (в заключении) обоснование возможности хозяйственного освоения обследованных участков без проведения спасательных археологи-

ческих полевых работ либо необходимости изменения проекта работ по хозяйственному освоению обследованных участков, либо необходимости проведения спасательных археологических полевых работ.

3.4. Составление акта государственной историко-культурной экспертизы в соответствии с Положением о государственной историко-культурной экспертизе (утверждено постановлением Правительства Российской Федерации от 15.07.2009 № 569).

Согласно техническому заданию, отчётная документация по всем видам работ предоставляется Заказчику в 1 экземпляре на бумажном носителе и в 1 экземпляре на электронном носителе (CD/DVD).

### 3. Физико-географические условия расположения участка работ

Обследованный земельный участок протяженностью 8 км расположен на административной территории Боровского района Калужской области. (Рис. 1).

Боровский район граничит с Малоярославецким, Жуковским и Медынским районами Калужской области, с Наро-Фоминским городским округами Московской области. Основные реки – Протва, Лужа, Истья, Исьма.

Участок разведки расположен на левобережье р. Протвы (левый приток р. Ока), в северной части крупного морфоскульптурного комплекса – Угорско-Протвинской низины. Это обширная сниженная поверхность (Атлас..., 1971. С. 3; Физическая география..., 2003. С. 3-18).

Юго-западная ее часть (Угорская низина) представляет собой широкую ложбину, центральную часть которой занимает долина р. Угры, а краевые части имеют вид пологих увалов. Центральная часть низины – район смыкания современных долин рр. Угры, Оки, Суходрева и Протвы.

Северо-восточная часть низины (Протвинская низина) – междуречье рек Нары и Протвы - представляет собой пологоволнистую поверхность с абсолютными высотами 140-190 м. Наибольшие высоты приурочены к субширотным увалам в северной (приНарской) части междуречья, к югу поверхность постепенно снижается, смыкаясь с широкой долиной р. Протвы.

Рельеф Протвинской низины относится к флювиально-аллювиально-склоновому типу. Как правило, это моренно-эрозионная равнина с участками зандровых и озерно-ледниковых поверхностей. Протвинская низина унаследовала сильно расчлененный дочетвертичный рельеф реки праОки, частично заполненный ледниковыми и водно-ледниковыми образованиями Московского ледника. В пределах низины наблюдаются отдельные конечно-моренные холмы, но основной фон рельефа образован водно-ледниковыми процессами, создавшими обширные зандровые поля по р. Протве. Урез речных вод при слиянии рр. Протвы и Оки составляет 108 м. Рельеф данной

местности относится к пологоволнистой пологонаклонной среднерасчленённой равнине.

В Боровском районе, на правом берегу р. Протвы преобладают дерново-слабоподзолистые среднесуглинистые почвы в сочетании с дерново-среднеподзолистыми и подзолистыми. Они подстилаются четвертичными отложениями, представленными лессовидными суглинками. Это отложения основной морены Московского оледенения, подстилаемые осадочными породами среднего отдела каменноугольной системы (долотмниты и известняки с прослойками глин и мергелей, глины пестрые с прослоями песчаников и мергелей, пески) (Атлас..., 1971. С. 4, с. 6, с. 13).

Таким образом, район проведения археологических работ расположен в Протвинской низине на пологоволнистой пологонаклонной среднерасчленённой равнине времен Московского оледенения с дерново-слабоподзолистыми среднесуглинистыми почвами, ландшафт которой претерпел значительные изменения под воздействием антропогенных факторов (Атлас..., 1971. С. 18-19).



#### 4. Памятники археологии в районе расположения участка работ

Археологические памятники – частично или полностью скрытые в земле или под водой следы существования человека в прошлых эпохах, основным или одним из основных источников информации о которых являются археологические раскопки или находки. Археологические памятники имеют признанное научное и культурное значение, что закреплено действующим Законодательством, относящих их к объектам культурного наследия народов Российской Федерации, к особому виду таких объектов – объектам археологического наследия (Закон от 25 июня 2002 г. № 73-ФЗ. Ст. 3).

На территории Калужской области к настоящему времени известно более 1 тыс. археологических памятников, среди которых имеются относящиеся ко всем археологическим эпохам (каменному, бронзовому, железному веку) - к периодам от позднего палеолита (40 – 10 тыс. до н.э.) до Нового времени. Минимальный возраст объектов, которые могут быть отнесены к археологическим, определен в ст. 3 Закона от 25 июня 2002 г. N 73-ФЗ в 100 лет.

Наиболее массовыми и широко представленными на территории Калужской области категориями объектов археологического наследия являются остатки стоянок, поселений и погребения.

В категории остатков поселений различаются:

– **Городища** – остатки укрепленных поселений. Главным признаком городищ являются следы оборонительных валов и рвов. Соответствующие городищам укрепленные поселения бытовали в обществах со сложившимся и уже игравшим в экономике важную, как правило, доминирующую, роль производящим хозяйством. Возникновение древнейших в Калужском регионе городищ относится к раннему железному веку, к 1-й четверти I тыс. до н.э., к верхнеокской археологической культуре (Кондрово, Жиздра и др.). Позднейшие из известных здесь городищ древнерусские и позднесредневековые (Козельск, Малоярославец и др.).

– **Селища** – остатки неукрепленных поселений, синхронные городищам и позднейшие (Синявино, Дорохово 1, 2 и др.).

– **Стоянки** – остатки поселений охотников, рыболовов, собирателей разных периодов каменного века (палеолита, мезолита (X – VI тыс. до н.э.), неолита (V – III тыс. до н.э.) и периода перехода от каменного века к бронзовому (энеолита (III тыс. до н.э., исключая начало и конец тысячелетия) (Перемышль, Таруса 1-7 и др.).

– **Поселения.** Этот термин часто используется для обозначения остатков поселений эпохи бронзы лесной зоны Евразии (к. III – нач. I тыс. до н.э.), на которых, как и на поселениях каменного века, укреплений (за редкими, не рассматриваемыми здесь исключениями) не было. Сложившаяся традиция их наименования «поселениями» отражает, по-видимому, стремление подчеркнуть важнейшие различия между каменным веком, с одной стороны, и бронзовым, с другой, выражающиеся в распространении в эпоху бронзы не только металлургии, но и производящего хозяйства (скотоводства и земледелия) (Красное 2, Новохвостовичи и др.). Наименование остатков поселений эпохи бронзы поселениями принято, в частности, в АКР. По этой причине такое наименование принято и в данном отчете.

– **Многослойные поселения.** Этот термин часто используется для обозначения памятников, представляющих собой остатки полностью или частично совпавших в плане поселений разных эпох и некоторых более узких хронологически периодов (Александровка, Андреевское 1, 2 и др.).

– **Культурные слои исторических поселений** – городских и сельских поселений, а также монастырей, известных по письменным источникам периодов Средневековья и Нового времени (Боровск, Козельск и др.).

В категории погребальных памятников различаются:

– **Курганы и курганные могильники** – объекты и группы объектов, представляющие собой остатки погребений под специально сооруженными насыпями (в могильных ямах и на горизонте). В Калужском регионе подавляющее большинство таких объектов относится к древнерусскому (домон-

гольскому) периоду развитого средневековья, к XI-XIII вв.; известны единичные курганные могильники 1-ой пол. I тыс. н.э. и IX-X вв. (Доброселье, Войлово 1, 2 и др.).

– **Грунтовые погребения и грунтовые могильники.** Остатки одиночных погребений и групп погребений в могильных ямах, насыпи над которыми отсутствовали. В Калужском регионе большинство грунтовых могильников является русскими христианскими кладбищами периодов позднего Средневековья (XIV-XVII вв.) и Нового времени (XVIII - нач. XX вв.) (Боровск, Козельск и др.). Сравнительно немногочисленны известные грунтовые могильники и одиночные погребения эпохи бронзы (Рессета).

К категории остатков архитектурных и иных инженерных сооружений относятся археологизированные (на поверхности не сохранившиеся или почти не сохранившиеся) остатки, как правило, каменных и кирпичных дворцовых и культовых зданий, объектов фортификации, плотин, мостов, дорог и т.п.

К категории остатков производств – остатки кирпичных, стеклоделательных и некоторых других по профилю производства заводов, мануфактур, крупных мастерских.

В Калужском регионе памятники двух последних категорий относятся только к периодам позднего Средневековья и Нового времени.

В результате проработки материалов, хранящихся в архивах ИА РАН, а также данных, опубликованных в научно-справочных изданиях ИА РАН "Археологическая карта России. Калужская область" и "Археологические открытия" (за разные годы), установлено, что наиболее близко к участку км 406+261 - км 416+261 автодороги А-130 расположены следующие ОАН – Рябушки, стоянка, селища 1-3.

1. С. Рябушки. Стоянка. VII-VI тыс. до н.э. Находится в 30 м к западу-юго-западу от церкви села, на мысу левого берега р. Протва. Размеры ок. 40 х 70 м. Высота над рекой – 29-36 м. (АКР. 2006. С. 100). Расположена в 2,66 км

к юго-западу от участка автодороги, подлежащего капитальному ремонту. (Рис. 2, № 1).

2. С. Рябушки. Селище 1. XI-XVII вв. Находится на юго-восточной окраине села, на мысу левого берега р. Протва. Площадь ок. 4100 кв. м. Высота над рекой – 18-21 м. (АКР. 2006. С. 100). Расположено в 2,6 км к юго-западу от участка автодороги, подлежащего капитальному ремонту. (Рис. 2, № 2).

3. С. Рябушки. Селище 2. XIV-XVII вв. Находится на северной окраине села, в 0,05 км к юго-востоку от автодороги Боровск - Балабаново, на левом берегу р. Истерьма. Площадь ок. 3700 кв. м. Высота над рекой – 18-23 м. (АКР. 2006. С. 100). Расположено в 2,2 км к юго-западу от участка автодороги, подлежащего капитальному ремонту. (Рис. 2, № 3).

4. С. Рябушки. Селище 3. XI-XVII вв. Находится в 0,3 км к западу от церкви села, на мысу левого берега р. Протва. Размеры ок. 50 x 80 м. Высота над рекой – 12-23 м. (АКР. 2006. С. 100). Расположено в 2,65 км к юго-западу от участка автодороги, подлежащего капитальному ремонту. (Рис. 2, № 4).

Таким образом, ранее выявленные объекты археологического наследия находятся на расстоянии не менее 2,2 км от участка автодороги А-130 км 406+261- км 416+261 в Калужской области. Сохранности ранее выявленных объектов археологического наследия проектируемый капитальный ремонт автодороги **не угрожает**.

На участке автодороги А-108 км 406+261 - км 416+261, подлежащему капитальному ремонту, на фрагменте карты из Атласа Калужского наместничества 1782 г. (Боровский уезд) и на фрагменте Военно-топографической карты Российской Империи 1867 г., созданной под руководством Ф.Ф. Шуберта и П.А. Тучкова обозначены следующие населенные пункты: Редькина, Митяева, Башкардова. (Рис. 3, рис. 4).

## 5. Результаты разведочных археологических работ

Земельный участок археологического обследования представляет собой полосу отвода протяженностью 8 км и шириной 200 м, ориентированную по оси северо-запад – юго-восток. Участок капитального ремонта начинается на км 406+261 в 330 м к юго-западу от южной окраины д. Куприно и тянется на расстояние 8 км на северо-запад. Завершается на км 416+261 в 1,83 км к востоку от северной окраины д. Тишинка. (Рис. 5, рис. 6).

От начальной точки на км 406+261 полоса отвода проходит вдоль существующей автодороги А-108 в северо-западном направлении, большей частью по водораздельной залесенной местности. В юго-восточной части, между дд. Куприно, Редькино полоса отвода пересекает р. Истерьма. В центральной части, на восточной окраине д. Башкардово пересекает р. Боринка и далее следует по правобережью реки, на расстоянии 165-400 м от обреза берега. На прилегающих к существующей автодороге участках имеются локальные почвенные обнажения (техногенные срезы верхних слоев грунта, водосточные траншеи). (Рис. 5, рис. 6, рис. 7-15). На обнажениях культурный слой отсутствует, археологический материал не обнаружен.

На участке обследования были заложены 8 стратиграфических шурфов в соответствии с особенностями микрорельефа конкретного участка местности (водоемы, водотоки, овражно-балочная сеть и т.п.) и подробными картографическими материалами XVIII-XIX вв. района обследования. (Рис. 3-6).

**Шурф 1.** (Рис. 5, рис. 6, рис. 16-20).

Заложен в северо-западной части участка обследования, на правобережье р. Боринка, в 1,6 км к северо-западу от обреза берега, в 167 м к северо-востоку от северо-восточной окраины дачного поселка, в 33 м к юго-западу от полотна автодороги А-108, в створе проектируемого капитального ремонта. Дневная поверхность на месте заложения с перепадом высот в границах шурфа до 5 см. За 0-й репер принят уровень поверхности на месте северо-западного угла шурфа. Глубина шурфа от поверхности составляет до 45 см.

Стратиграфические разрезы по бортам аналогичны друг другу (описание напластований дается сверху вниз).

Профиль северной стенки.

1. Дерн – 4-5 см.
2. Суглинок серо-коричневый – 20-25 см.
3. Суглинок коричневый (материк).

Признаков наличия археологических находок и культурного слоя в шурфе не обнаружено. По окончании раскопок произведена рекультивация (засыпка) шурфа.

**Шурф 2.** (Рис. 5, рис. 6, рис. 21-25).

Заложен в северо-западной части участка обследования, на правом берегу оврага, в 100 м к юго-востоку от обреза берега, в 400 м к юго-востоку от северо-восточной окраины дачного поселка, в 67 м к юго-западу от полотна автодороги А-108, в створе проектируемого капитального ремонта. Дневная поверхность на месте заложения с перепадом высот в границах шурфа до 5 см. За 0-й репер принят уровень поверхности на месте северо-западного угла шурфа. Глубина шурфа от поверхности составляет до 47 см. Стратиграфические разрезы по бортам аналогичны друг другу (описание напластований дается сверху вниз).

Профиль северной стенки.

1. Дерн – 4-5 см.
2. Суглинок серо-коричневый – 15-18 см.
3. Суглинок коричневый (материк).

Признаков наличия археологических находок и культурного слоя в шурфе не обнаружено. По окончании раскопок произведена рекультивация (засыпка) шурфа.

**Шурф 3.** (Рис. 5, рис. 6, рис. 26-30).

Заложен в центральной части участка обследования, на правом берегу р. Боринка, в 166 м к юго-западу от обреза берега, в 500 м к северо-востоку от северо-восточной окраины д. Башкардово, в 66 м к северо-востоку от полотна

автодороги А-108, в створе проектируемого капитального ремонта. Дневная поверхность на месте заложения с перепадом высот в границах шурфа до 5 см. За 0-й репер принят уровень поверхности на месте северо-западного угла шурфа. Глубина шурфа от поверхности составляет до 48 см. Стратиграфические разрезы по бортам аналогичны друг другу (описание напластований дается сверху вниз).

Профиль северной стенки.

1. Дерн – 3-4 см.
2. Суглинок серо-коричневый – 23-26 см.
3. Суглинок коричневый (материк).

Признаков наличия археологических находок и культурного слоя в шурфе не обнаружено. По окончании раскопок произведена рекультивация (засыпка) шурфа.

**Шурф 4.** (Рис. 5, рис. 6, рис. 31-35).

Заложен в центральной части участка обследования, на левом берегу р. Боринка, в 132 м к юго-востоку от обреза берега, в 332 м к востоку от северо-восточной окраины д. Башкардово, в 30 м к северо-востоку от полотна автодороги А-108, в створе проектируемого капитального ремонта. Дневная поверхность на месте заложения с перепадом высот в границах шурфа до 3 см. За 0-й репер принят уровень поверхности на месте северо-западного угла шурфа. Глубина шурфа от поверхности составляет до 63 см. Стратиграфические разрезы по бортам аналогичны друг другу (описание напластований дается сверху вниз).

Профиль северной стенки.

1. Дерн – 4-5 см.
2. Суглинок серо-коричневый – 24-28 см.
3. Суглинок коричневый (материк).

Признаков наличия археологических находок и культурного слоя в шурфе не обнаружено. По окончании раскопок произведена рекультивация (засыпка) шурфа.

**Шурф 5.** (Рис. 5, рис. 6, рис. 36-39).

Заложен в юго-восточной части участка обследования, на правом берегу ручья, в 130 м к северо-западу от обреза берега, в 265 м к северо-западу от западной окраины д. Митяево, в 60 м к юго-западу от полотна автодороги А-108, в створе проектируемого капитального ремонта. Дневная поверхность на месте заложения с перепадом высот в границах шурфа до 4 см. За 0-й репер принят уровень поверхности на месте северо-западного угла шурфа. Глубина шурфа от поверхности составляет до 45 см. Стратиграфические разрезы по бортам аналогичны друг другу (описание напластований дается сверху вниз).

Профиль северной стенки.

1. Дерн – 2-3 см.
2. Суглинок серо-коричневый – 10-15 см.
3. Суглинок коричневый (материк).

Признаков наличия археологических находок и культурного слоя в шурфе не обнаружено. По окончании раскопок произведена рекультивация (засыпка) шурфа.

**Шурф 6.** (Рис. 5, рис. 6, рис. 40-44).

Заложен в юго-восточной части участка обследования, на левом берегу ручья, в 100 м к юго-востоку от обреза берега, в 67 м к западу от западной окраины д. Митяево, в 57 м к юго-западу от полотна автодороги А-108, в створе проектируемого капитального ремонта. Дневная поверхность на месте заложения с перепадом высот в границах шурфа до 5 см. За 0-й репер принят уровень поверхности на месте северо-западного угла шурфа. Глубина шурфа от поверхности составляет до 57 см. Стратиграфические разрезы по бортам аналогичны друг другу (описание напластований дается сверху вниз).

Профиль северной стенки.

1. Дерн – 2-3 см.
2. Суглинок коричнево-серый – 30-35 см.
3. Суглинок коричневый (материк).



Признаков наличия археологических находок и культурного слоя в шурфе не обнаружено. По окончании раскопок произведена рекультивация (засыпка) шурфа.

**Шурф 7.** (Рис. 5, рис. 6, рис. 45-49).

Заложен в юго-восточной части участка обследования, на левобережье р. Истерьма, в 465 м к северо-западу от обреза берега, в 498 м к северо-востоку от северной окраины д. Редькино, в 42 м к северо-востоку от полотна автодороги А-108, в створе проектируемого капитального ремонта. Дневная поверхность на месте заложения с перепадом высот в границах шурфа до 3 см. За 0-й репер принят уровень поверхности на месте северо-западного угла шурфа. Глубина шурфа от поверхности составляет до 65 см. Стратиграфические разрезы по бортам аналогичны друг другу (описание напластований дается сверху вниз).

Профиль северной стенки.

1. Дерн – 2-3 см.
2. Суглинок коричнево-серый – 40-45 см.
3. Суглинок коричневый (материк).

Признаков наличия археологических находок и культурного слоя в шурфе не обнаружено. По окончании раскопок произведена рекультивация (засыпка) шурфа.

**Шурф 8.** (Рис. 5, рис. 6, рис. 50-54).

Заложен на юго-восточной окраине участка обследования, на правобережье р. Истерьма, в 432 м к юго-востоку от обреза берега, в 500 м к северо-западу от южной окраины д. Куприно, в 35 м к северо-востоку от полотна автодороги А-108, в створе проектируемого капитального ремонта. Дневная поверхность на месте заложения с перепадом высот в границах шурфа до 6 см. За 0-й репер принят уровень поверхности на месте северо-западного угла шурфа. Глубина шурфа от поверхности составляет до 52 см. Стратиграфические разрезы по бортам аналогичны друг другу (описание напластований дается сверху вниз).

Профиль северной стенки.

1. Дерн – 2-3 см.
2. Суглинок коричнево-серый – 20-22 см.
3. Суглинок коричневый (материк).

Признаков наличия археологических находок и культурного слоя в шурфе не обнаружено. По окончании раскопок произведена рекультивация (засыпка) шурфа.

## 6. Заключение

В соответствии с договором № 1643-22 от 20 сентября 2022 г. между ООО «ГЕО-ПРОЕКТ» (Заказчик) и Федеральным государственным бюджетным учреждением науки «Институт археологии Российской академии наук» (ИА РАН) (Исполнитель) в полевой сезон 2022 г. Подмосковной археологической экспедицией отдела сохранения археологического наследия ИА РАН проведены археологические полевые работы по объекту: «Разведки, государственная историко-культурная экспертиза земельного участка, подлежащего воздействию земляных/строительных работ по объекту: "Капитальный ремонт автомобильной дороги А-108 "Московское большое кольцо" Дмитров - Сергиев Посад - Орехово-Зуево - Воскресенск - Михнево - Балабаново - Руза - Клин - Дмитров на участке км 406+261 - км 416+261, Калужская область».

Работы производились в соответствии с действующим законодательством – Федеральным законом от 25.06.2002 №73-ФЗ «Об объектах культурного наследия (памятниках истории и культуры) народов Российской Федерации», на основании разрешения (открытого листа) от 14.11.2022 г. № 3089-2022, выданного Министерством культуры Российской Федерации на имя Пронина Георгия Николаевича.

Задача археологических изысканий состояла в организации и проведении мероприятий, направленных на выявление и сохранение объектов культурного наследия, для исполнения Федерального закона «Об объектах культурного наследия (памятниках истории и культуры) народов Российской Федерации» № 73-ФЗ от 25.06.2002 г.

В результате выполненных работ установлено следующее:

1. Ближайшими к участку разведки известными памятниками археологии являются:

*С. Рябушки. Стоянка. VII-VI тыс. до н.э.* Расположена в 2,66 км к юго-западу от участка автодороги, подлежащего капитальному ремонту.

*С. Рябушки. Селище 1. XI-XVII вв.* Расположено в 2,6 км к юго-западу от участка автодороги, подлежащего капитальному ремонту.

*С. Рябушки. Селище 2. XIV-XVII вв.* Расположено в 2,2 км к юго-западу от участка автодороги, подлежащего капитальному ремонту.

*С. Рябушки. Селище 3. XI-XVII вв.* Расположено в 2,65 км к юго-западу от участка автодороги, подлежащего капитальному ремонту.

Таким образом, ранее выявленные объекты археологического наследия находятся на расстоянии не менее 2,2 км от участка автодороги А-130 км 406+261- км 416+261 в Калужской области. Сохранности ранее выявленных объектов археологического наследия проектируемый капитальный ремонт автодороги **не угрожает**.

2. В границах обследованного земельного участка, попадающего в зону хозяйственного освоения по объекту: «Капитальный ремонт автомобильной дороги А-108 "Московское большое кольцо" Дмитров - Сергиев Посад - Орехово-Зуево - Воскресенск - Михнево - Балабаново - Руза - Клин - Дмитров на участке км 406+261 - км 416+261, Калужская область», расположенного в Боровском районе Калужской области» протяженностью 8 км и шириной 200 м **объекты археологического наследия и объекты, обладающие признаками объекта культурного (археологического) наследия отсутствуют**.

3. В связи с установленным отсутствием в границах обследованного земельного участка, попадающего в зону хозяйственного освоения по объекту: «Капитальный ремонт автомобильной дороги А-108 "Московское большое кольцо" Дмитров - Сергиев Посад - Орехово-Зуево - Воскресенск - Михнево - Балабаново - Руза - Клин - Дмитров на участке км 406+261 - км 416+261, Калужская область», расположенного в Боровском районе Калужской области» протяженностью 8 км и шириной 200 м объектов археологического наследия и объектов, обладающих признаками объекта культурного (археологического) наследия, проведение мероприятий по сохранению объектов археологического наследия, предваряющих работы по хозяйственному освоению указанных участков **не требуется**.

**Приложение. Таблица географических координат участка работ**

<b>Наименование точки в отчете</b>	<b>Географические координаты WGS-84</b>	
	<b>Северной широты</b>	<b>Восточной долготы</b>
<b>Шурфы</b>		
Ш 1	55.30305°С	36.47802°В
Ш 2	55.30058°С	36.48022°В
Ш 3	55.27816°С	36.50493°В
Ш 4	55.27403°С	36.50824°В
Ш 5	55.26594°С	36.51639°В
Ш 6	55.26336°С	36.51959°В
Ш 7	55.24705°С	36.54290°В
Ш 8	55.23998°С	36.55172°В

## Список литературы

Археологическая карта России. Калужская область. 2006. М.

Атлас Калужской области. 1971. М.

Физическая география и природа Калужской области. 2003. Калуга.

## Список иллюстраций

Рис. 1. Местонахождение участка археологического обследования 2022 г. на административной карте Калужской области.

Рис. 2. План участка археологического обследования 2022 г. и ближай-  
шие памятники археологии: Рябушки, 1 - стоянка, VII-VI тыс. до н.э.; 2 - Ря-  
бушки, селище 1, XI-XVII вв.; 3 - Рябушки, селище 2, XIV-XVII вв.; 4 - Ря-  
бушки, селище 3, XI-XVII вв.

Рис. 3. Фрагмент карты из Атласа Калужского наместничества 1782 г.  
(Боровский уезд) с обозначением расположения участка археологического  
обследования.

Рис. 4. Фрагмент Военно-топографической карты Российской Империи  
1867 г., созданной под руководством Ф.Ф.Шуберта и П.А.Тучкова с обозна-  
чением расположения участка археологического обследования.

Рис. 5. План участка археологического обследования 2022 г. (план За-  
казчика).

Рис. 6. План участка археологического обследования 2022 г. (топооснова  
- космоснимок).

Рис. 7. Точка фотофиксации 1. Вид на северо-западную часть участка  
обследования к востоку от д. Тишинка с северо-запада.

Рис. 8. Точка фотофиксации 2. Вид на северо-западную часть участка  
обследования с юго-востока.

Рис. 9. Точка фотофиксации 3. Вид на северо-западную часть участка  
обследования с северо-запада.

Рис. 10. Точка фотофиксации 4. Вид на северо-западную часть участка  
обследования с юго-востока.

Рис. 11. Точка фотофиксации 5. Вид на центральную часть участка об-  
следования к северу от д. Башкардово с северо-запада.

Рис. 12. Точка фотофиксации 6. Вид на центральную часть участка об-  
следования в западной части д. Митяево с юго-востока.

Рис. 13. Точка фотофиксации 7. Вид на центральную часть участка об-  
следования в западной части д. Митяево с северо-запада.

Рис. 14. Точка фотофиксации 8. Вид на юго-восточную часть участка  
обследования к северу от д. Редькино с юго-востока.

Рис. 15. Точка фотофиксации 9. Вид на юго-восточную часть участка  
обследования к западу от д. Куприно с северо-запада.

Рис. 16. Шурф 1. Место закладки. Вид с юга.

Рис. 17. Шурф 1 до начала работ. Вид с юга.

Рис. 18. Шурф 1 после выборки. Вид с юга.

Рис. 19. Шурф 1. Профиль северной стенки. Вид с юга.

Рис. 20. Шурф 1 после завершения работ. Вид с юга.

Рис. 21. Шурф 2. Место закладки. Вид с юга.

Рис. 22. Шурф 2 до начала работ. Вид с юга.

Рис. 23. Шурф 2 после выборки. Вид с юга.

- Рис. 24. Шурф 2. Профиль северной стенки. Вид с юга.  
Рис. 25. Шурф 2 после завершения работ. Вид с юга.  
Рис. 26. Шурф 3. Место закладки. Вид с юга.  
Рис. 27. Шурф 3 до начала работ. Вид с юга.  
Рис. 28. Шурф 3 после выборки. Вид с юга.  
Рис. 29. Шурф 3. Профиль северной стенки. Вид с юга.  
Рис. 30. Шурф 3 после завершения работ. Вид с юга.  
Рис. 31. Шурф 4. Место закладки. Вид с юга.  
Рис. 32. Шурф 4 до начала работ. Вид с юга.  
Рис. 33. Шурф 4 после выборки. Вид с юга.  
Рис. 34. Шурф 4. Профиль северной стенки. Вид с юга.  
Рис. 35. Шурф 4 после завершения работ. Вид с юга.  
Рис. 36. Шурф 5. Место закладки. Вид с юга.  
Рис. 37. Шурф 5 до начала работ. Вид с юга.  
Рис. 38. Шурф 5. Профиль северной стенки. Вид с юга.  
Рис. 39. Шурф 5 после завершения работ. Вид с юга.  
Рис. 40. Шурф 6. Место закладки. Вид с юга.  
Рис. 41. Шурф 6 до начала работ. Вид с юга.  
Рис. 42. Шурф 6 после выборки. Вид с юга.  
Рис. 43. Шурф 6. Профиль северной стенки. Вид с юга.  
Рис. 44. Шурф 6 после завершения работ. Вид с юга.  
Рис. 45. Шурф 7. Место закладки. Вид с юга.  
Рис. 46. Шурф 7 до начала работ. Вид с юга.  
Рис. 47. Шурф 7 после выборки. Вид с юга.  
Рис. 48. Шурф 7. Профиль северной стенки. Вид с юга.  
Рис. 49. Шурф 7 после завершения работ. Вид с юга.  
Рис. 50. Шурф 8. Место закладки. Вид с юга.  
Рис. 51. Шурф 8 до начала работ. Вид с юга.  
Рис. 52. Шурф 8 после выборки. Вид с юга.  
Рис. 53. Шурф 8. Профиль северной стенки. Вид с юга.  
Рис. 54. Шурф 8 после завершения работ. Вид с юга.



ФЕДЕРАЛЬНОЕ ГОСУДАРСТВЕННОЕ БЮДЖЕТНОЕ  
УЧРЕЖДЕНИЕ НАУКИ  
ИНСТИТУТ АРХЕОЛОГИИ РОССИЙСКОЙ АКАДЕМИИ НАУК

**Научно-технический отчет  
о выполнении научно-исследовательских работ по объекту: «Капитальный ремонт автомобильной дороги А-108 "Московское большое кольцо" Дмитров - Сергиев Посад - Орехово-Зуево - Воскресенск - Михнево - Балабаново - Руза - Клин - Дмитров на участке км 406+261 - км 416+261, Калужская область»**

А Л Б О М  И Л Л Ю С Т Р А Ц И Й

Москва

2022

2022 г.

Капитальный ремонт автодороги А-108 «Московское большое кольцо»  
Дмитров - Сергиев Посад - Орехово-Зуево - Воскресенск - Михнево -  
Балабаново - Руза - Клин - Дмитров  
на участке км 406+261-км 416+261, Калужская область.

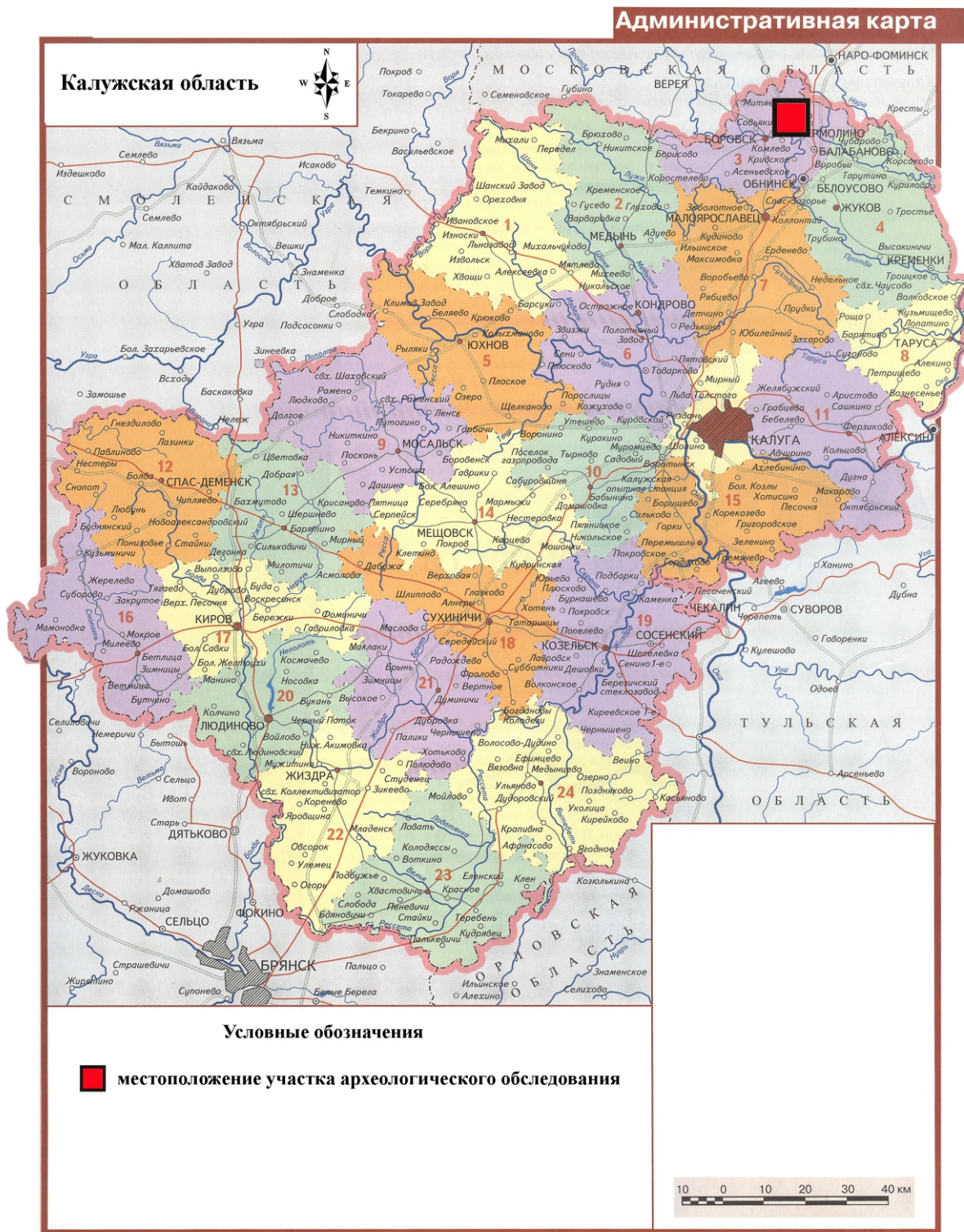


Рис. 1. Местонахождение участка археологического обследования 2022 г. на административной карте Калужской области.

2022 г.

Капитальный ремонт автодороги А-108 «Московское большое кольцо»  
Дмитров - Сергиев Посад - Орехово-Зуево - Воскресенск - Михнево -  
Балабаново - Руза - Клин - Дмитров  
на участке км 406+261-км 416+261, Калужская область.

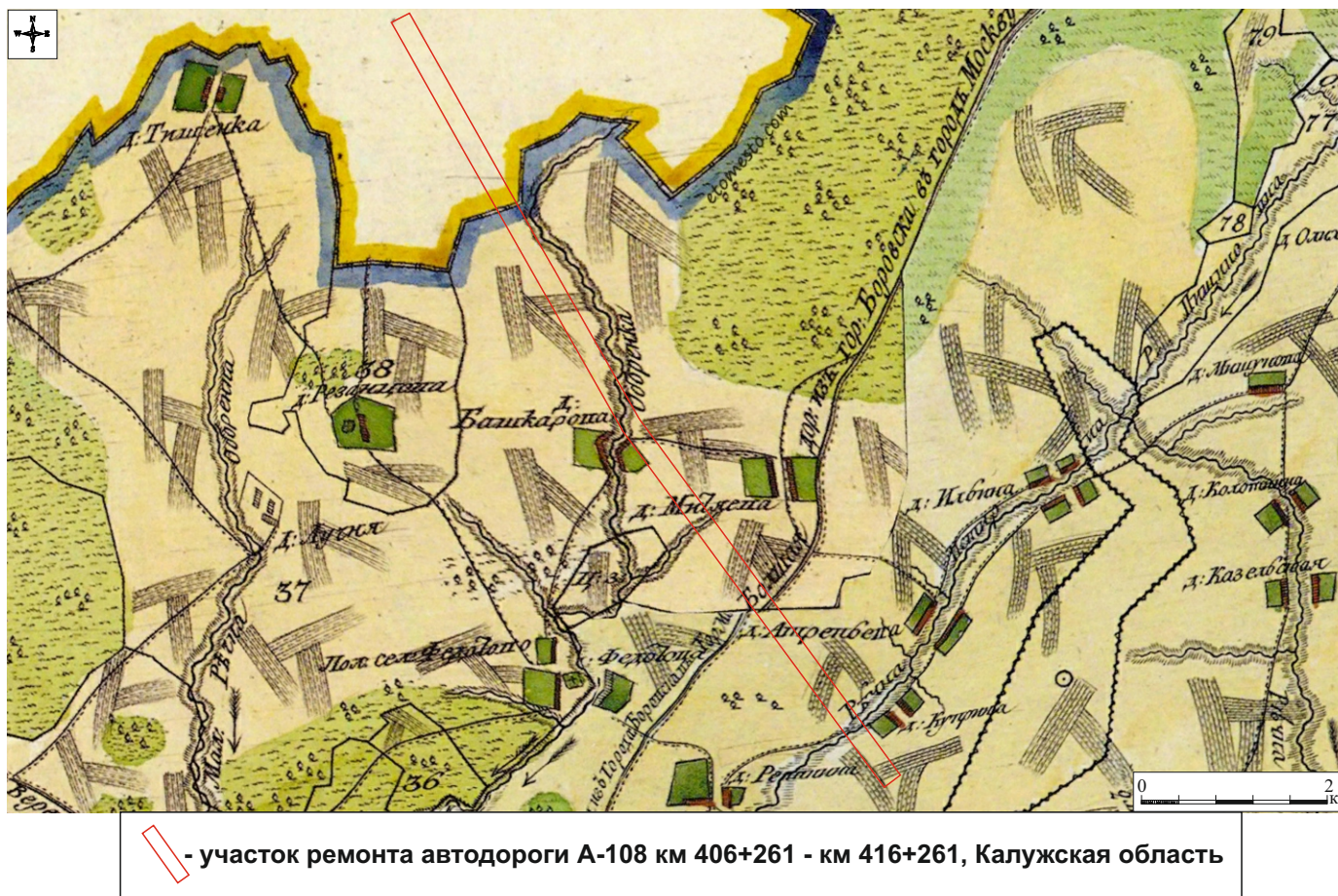


Рис. 2. План участка археологического обследования 2022 г. и ближайшие памятники археологии: 1 - стоянка, VII-VI тыс. до н.э.; 2 - Рябушки, селище 1, XI-XVII вв.; 3 - Рябушки, селище 2, XIV-XVII вв.; 4 - Рябушки, селище 3, XI-XVII вв.

Отдел сохранения археологического наследия Института археологии РАН

2022 г.

Капитальный ремонт автодороги А-108 «Московское большое кольцо»  
Дмитров - Сергиев Посад - Орехово-Зуево - Воскресенск - Михнево -  
Балабаново - Руза - Клин - Дмитров  
на участке км 406+261-км 416+261, Калужская область.



- участок ремонта автодороги А-108 км 406+261 - км 416+261, Калужская область

Рис. 3. Фрагмент карты из Атласа Калужского наместничества 1782 г. (Боровский уезд) с обозначением расположения участка археологического обследования.

Отдел сохранения археологического наследия Института археологии РАН

2022 г.

Капитальный ремонт автодороги А-108 «Московское большое кольцо»  
Дмитров - Сергиев Посад - Орехово-Зуево - Воскресенск - Михнево -  
Балабаново - Руза - Клин - Дмитров  
на участке км 406+261-км 416+261, Калужская область.

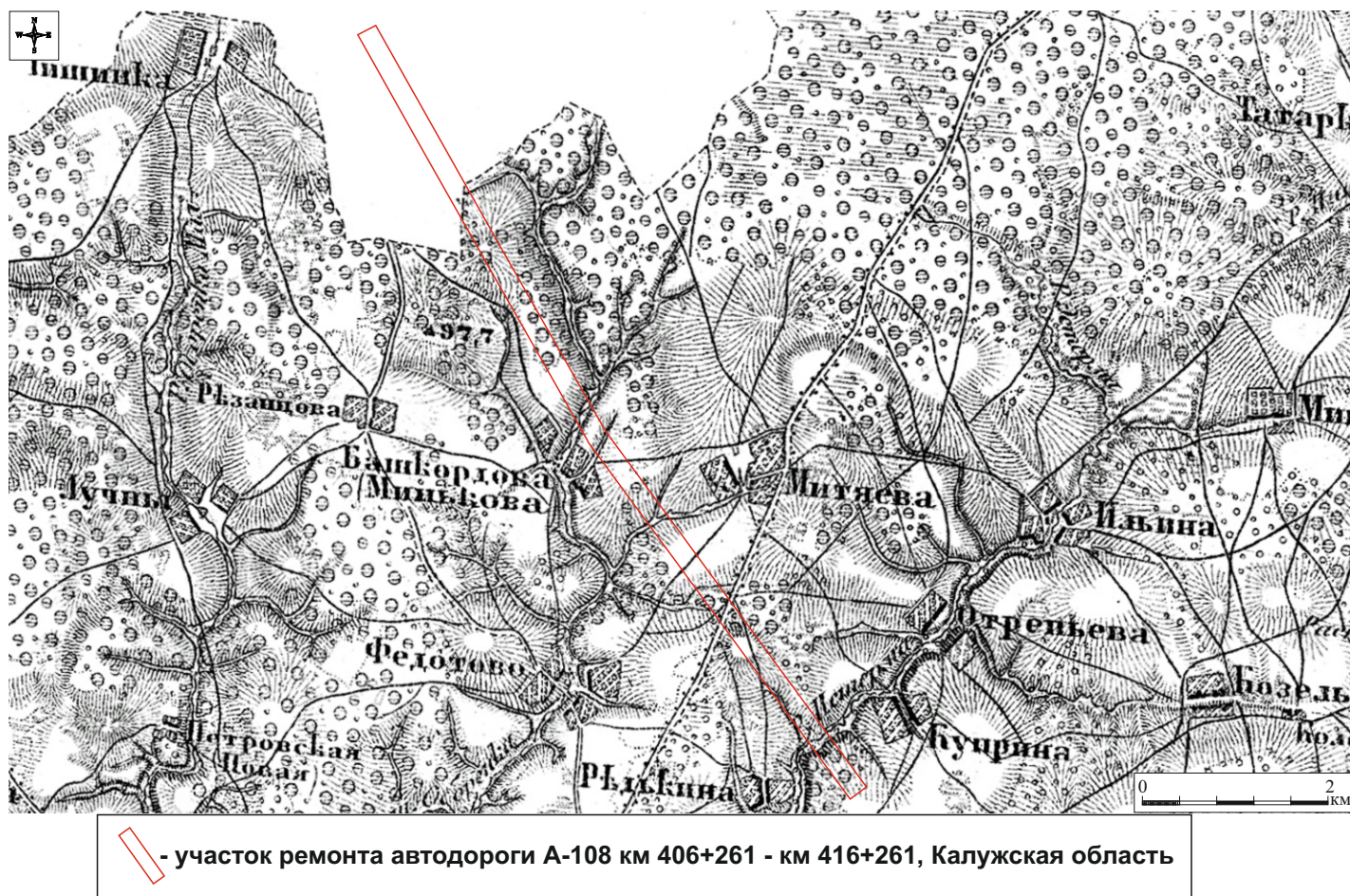
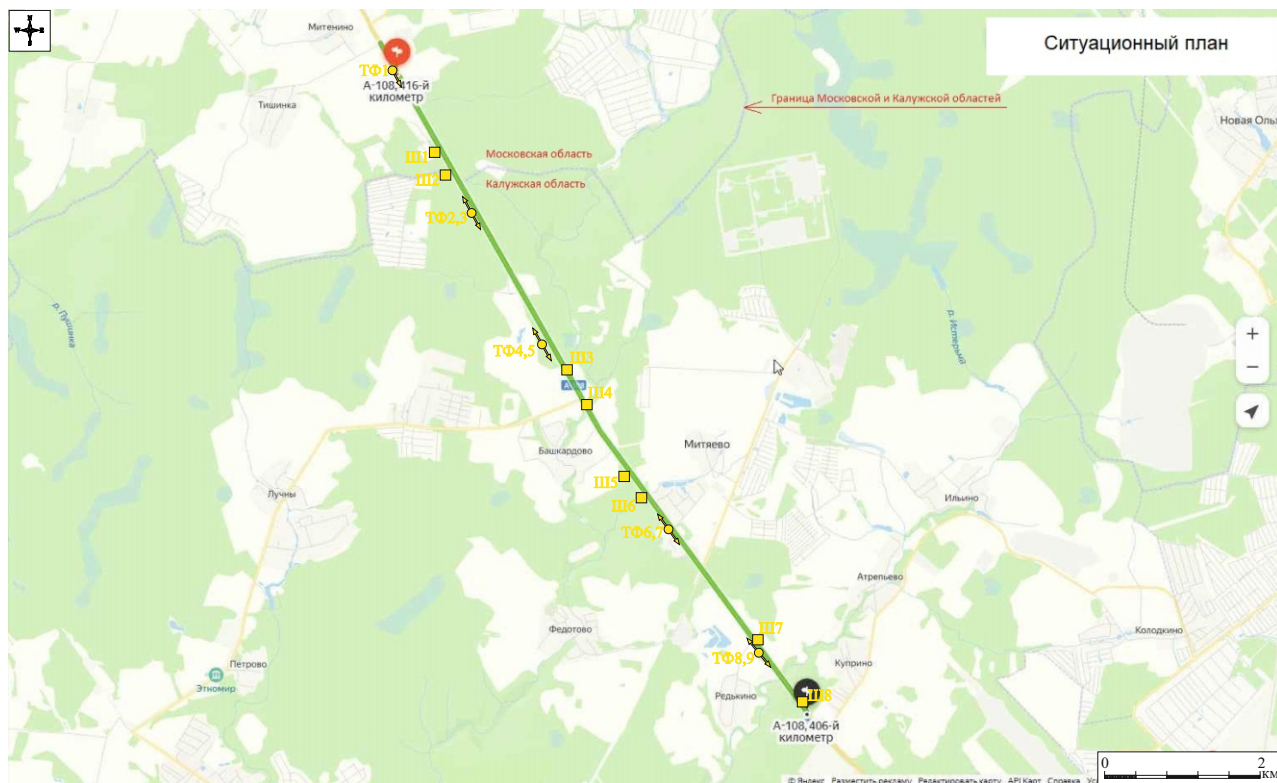


Рис. 4. Фрагмент Военно-топографической карты Российской Империи 1867 г., созданной под руководством Ф.Ф.Шуберта и П.А.Тучкова с обозначением расположения участка археологического обследования.

2022 г.

Капитальный ремонт автодороги А-108 «Московское большое кольцо»  
Дмитров - Сергиев Посад - Орехово-Зуево - Воскресенск - Михнево -  
Балабаново - Руза - Клин - Дмитров  
на участке км 406+261-км 416+261, Калужская область.



**Условные обозначения:**

— - участок ремонта автодороги А-108 км 406+261 - км 416+261, Калужская область

ТФ6 - точка фотофиксации

Ш8 - шурф (без соблюдения масштаба)

Рис. 5. План участка археологического обследования 2022 г. (план Заказчика).

Отдел сохранения археологического наследия Института археологии РАН

2022 г.

Капитальный ремонт автодороги А-108 «Московское большое кольцо»  
Дмитров - Сергиев Посад - Орехово-Зуево - Воскресенск - Михнево -  
Балабаново - Руза - Клин - Дмитров  
на участке км 406+261-км 416+261, Калужская область.

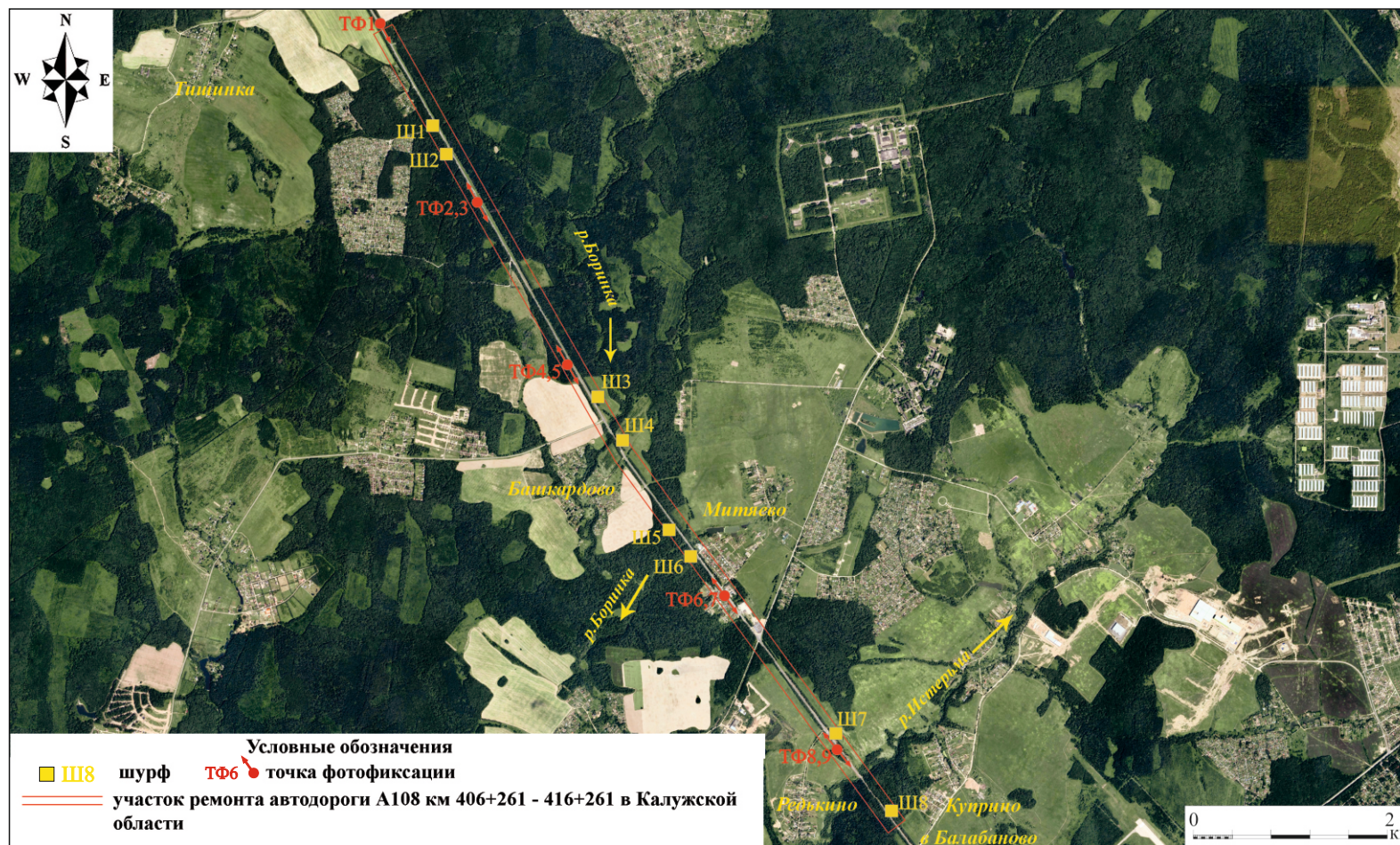


Рис. 6. План участка археологического обследования 2022 г. (топооснова - космоснимок).

2022 г.

Капитальный ремонт автодороги А-108 «Московское большое кольцо»  
Дмитров - Сергиев Посад - Орехово-Зуево - Воскресенск - Михнево -  
Балабаново - Руза - Клин - Дмитров  
на участке км 406+261-км 416+261, Калужская область.



Рис. 7. Точка фотофиксации 1. Вид на северо-западную часть участка обследования к востоку от д. Тишинка с северо-запада.



Рис. 8. Точка фотофиксации 2. Вид на северо-западную часть участка обследования с юго-востока.



2022 г.

Капитальный ремонт автодороги А-108 «Московское большое кольцо»  
Дмитров - Сергиев Посад - Орехово-Зуево - Воскресенск - Михнево -  
Балабаново - Руза - Клин - Дмитров  
на участке км 406+261-км 416+261, Калужская область.



Рис. 9. Точка фотофиксации 3. Вид на северо-западную часть участка обследования с северо-запада.



Рис. 10. Точка фотофиксации 4. Вид на северо-западную часть участка обследования с юго-востока.

2022 г.

Капитальный ремонт автодороги А-108 «Московское большое кольцо»  
Дмитров - Сергиев Посад - Орехово-Зуево - Воскресенск - Михнево -  
Балабаново - Руза - Клин - Дмитров  
на участке км 406+261-км 416+261, Калужская область.



Рис. 11. Точка фотофиксации 5. Вид на центральную часть участка обследования к северу от д. Башкардово с северо-запада.



Рис. 12. Точка фотофиксации 6. Вид на центральную часть участка обследования в западной части д. Митяево с юго-востока.

2022 г.

Капитальный ремонт автодороги А-108 «Московское большое кольцо»  
Дмитров - Сергиев Посад - Орехово-Зуево - Воскресенск - Михнево -  
Балабаново - Руза - Клин - Дмитров  
на участке км 406+261-км 416+261, Калужская область.



Рис. 13. Точка фотофиксации 7. Вид на центральную часть участка обследования в западной части д. Митяево с северо-запада.



Рис. 14. Точка фотофиксации 8. Вид на юго-восточную часть участка обследования к северу от д. Редькино с юго-востока.

2022 г.

Капитальный ремонт автодороги А-108 «Московское большое кольцо»  
Дмитров - Сергиев Посад - Орехово-Зуево - Воскресенск - Михнево -  
Балабаново - Руза - Клин - Дмитров  
на участке км 406+261-км 416+261, Калужская область.



Рис. 15. Точка фотофиксации 9. Вид на юго-восточную часть участка обследования к западу от д. Куприно с северо-запада.

2022 г.

Капитальный ремонт автодороги А-108 «Московское большое кольцо»  
Дмитров - Сергиев Посад - Орехово-Зуево - Воскресенск - Михнево -  
Балабаново - Руза - Клин - Дмитров  
на участке км 406+261-км 416+261, Калужская область.



Рис. 16. Шурф 1. Место закладки. Вид с юга.



Рис. 17. Шурф 1 до начала работ. Вид с юга.

2022 г.

Капитальный ремонт автодороги А-108 «Московское большое кольцо»  
Дмитров - Сергиев Посад - Орехово-Зуево - Воскресенск - Михнево -  
Балабаново - Руза - Клин - Дмитров  
на участке км 406+261-км 416+261, Калужская область.



Рис. 18. Шурф 1 после выборки. Вид с юга.



Рис. 19. Шурф 1. Профиль северной стенки. Вид с юга.

2022 г.

Капитальный ремонт автодороги А-108 «Московское большое кольцо»  
Дмитров - Сергиев Посад - Орехово-Зуево - Воскресенск - Михнево -  
Балабаново - Руза - Клин - Дмитров  
на участке км 406+261-км 416+261, Калужская область.



Рис. 20. Шурф 1 после завершения работ. Вид с юга.



Рис. 21. Шурф 2. Место закладки. Вид с юга.

2022 г.

Капитальный ремонт автодороги А-108 «Московское большое кольцо»  
Дмитров - Сергиев Посад - Орехово-Зуево - Воскресенск - Михнево -  
Балабаново - Руза - Клин - Дмитров  
на участке км 406+261-км 416+261, Калужская область.



Рис. 22. Шурф 2 до начала работ. Вид с юга.



Рис. 23. Шурф 2 после выборки. Вид с юга.



2022 г.

Капитальный ремонт автодороги А-108 «Московское большое кольцо»  
Дмитров - Сергиев Посад - Орехово-Зуево - Воскресенск - Михнево -  
Балабаново - Руза - Клин - Дмитров  
на участке км 406+261-км 416+261, Калужская область.



Рис. 24. Шурф 2. Профиль северной стенки. Вид с юга.



Рис. 25. Шурф 2 после завершения работ. Вид с юга.

2022 г.

Капитальный ремонт автодороги А-108 «Московское большое кольцо»  
Дмитров - Сергиев Посад - Орехово-Зуево - Воскресенск - Михнево -  
Балабаново - Руза - Клин - Дмитров  
на участке км 406+261-км 416+261, Калужская область.



Рис. 26. Шурф 3. Место закладки. Вид с юга.



Рис. 27. Шурф 3 до начала работ. Вид с юга.

2022 г.

Капитальный ремонт автодороги А-108 «Московское большое кольцо»  
Дмитров - Сергиев Посад - Орехово-Зуево - Воскресенск - Михнево -  
Балабаново - Руза - Клин - Дмитров  
на участке км 406+261-км 416+261, Калужская область.



Рис. 28. Шурф 3 после выборки. Вид с юга.

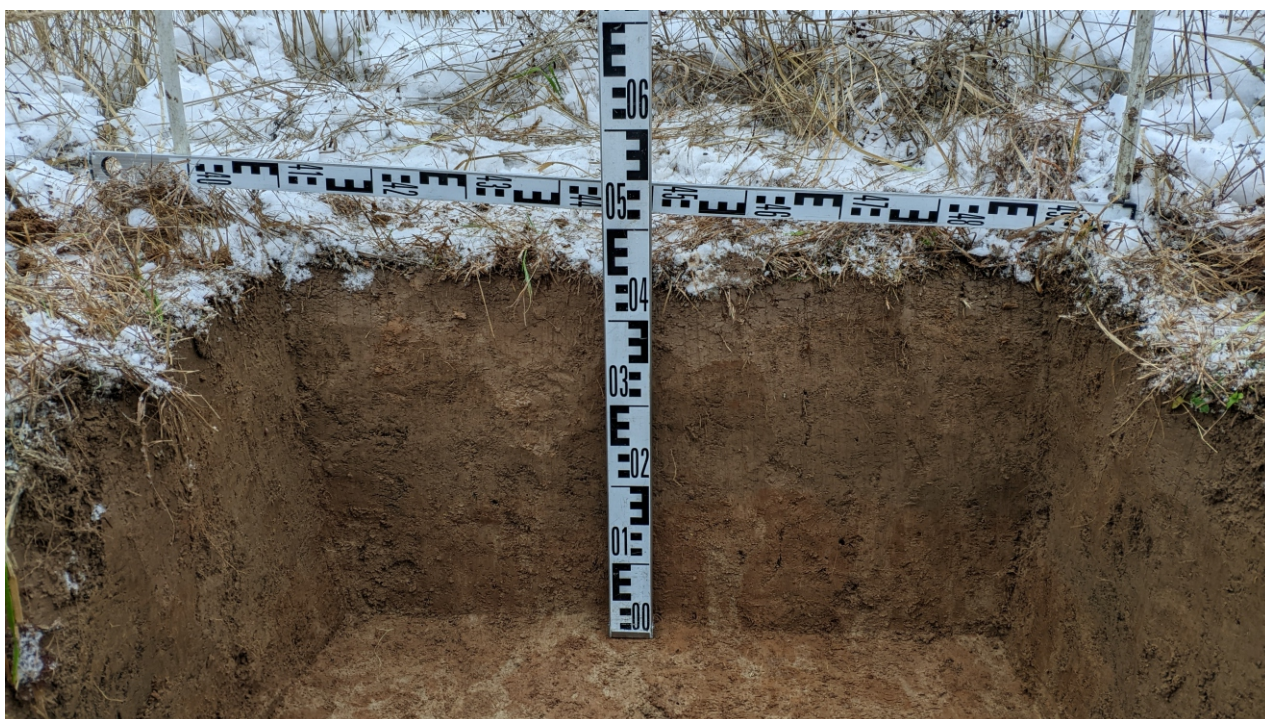


Рис. 29. Шурф 3. Профиль северной стенки. Вид с юга.

2022 г.

Капитальный ремонт автодороги А-108 «Московское большое кольцо»  
Дмитров - Сергиев Посад - Орехово-Зуево - Воскресенск - Михнево -  
Балабаново - Руза - Клин - Дмитров  
на участке км 406+261-км 416+261, Калужская область.



Рис. 30. Шурф 3 после завершения работ. Вид с юга.



Рис. 31. Шурф 4. Место закладки. Вид с юга.

2022 г.

Капитальный ремонт автодороги А-108 «Московское большое кольцо»  
Дмитров - Сергиев Посад - Орехово-Зуево - Воскресенск - Михнево -  
Балабаново - Руза - Клин - Дмитров  
на участке км 406+261-км 416+261, Калужская область.



Рис. 32. Шурф 4 до начала работ. Вид с юга.



Рис. 33. Шурф 4 после выборки. Вид с юга.

2022 г.

Капитальный ремонт автодороги А-108 «Московское большое кольцо»  
Дмитров - Сергиев Посад - Орехово-Зуево - Воскресенск - Михнево -  
Балабаново - Руза - Клин - Дмитров  
на участке км 406+261-км 416+261, Калужская область.



Рис. 34. Шурф 4. Профиль северной стенки. Вид с юга.



Рис. 35. Шурф 4 после завершения работ. Вид с юга.

2022 г.

Капитальный ремонт автодороги А-108 «Московское большое кольцо»  
Дмитров - Сергиев Посад - Орехово-Зуево - Воскресенск - Михнево -  
Балабаново - Руза - Клин - Дмитров  
на участке км 406+261-км 416+261, Калужская область.



Рис. 36. Шурф 5. Место закладки. Вид с юга.



Рис. 37. Шурф 5 до начала работ. Вид с юга.

2022 г.

Капитальный ремонт автодороги А-108 «Московское большое кольцо»  
Дмитров - Сергиев Посад - Орехово-Зуево - Воскресенск - Михнево -  
Балабаново - Руза - Клин - Дмитров  
на участке км 406+261-км 416+261, Калужская область.



Рис. 38. Шурф 5. Профиль северной стенки. Вид с юга.



Рис. 39. Шурф 5 после завершения работ. Вид с юга.



2022 г.

Капитальный ремонт автодороги А-108 «Московское большое кольцо»  
Дмитров - Сергиев Посад - Орехово-Зуево - Воскресенск - Михнево -  
Балабаново - Руза - Клин - Дмитров  
на участке км 406+261-км 416+261, Калужская область.



Рис. 40. Шурф 6. Место закладки. Вид с юга.



Рис. 41. Шурф 6 до начала работ. Вид с юга.

2022 г.

Капитальный ремонт автодороги А-108 «Московское большое кольцо»  
Дмитров - Сергиев Посад - Орехово-Зуево - Воскресенск - Михнево -  
Балабаново - Руза - Клин - Дмитров  
на участке км 406+261-км 416+261, Калужская область.



Рис. 42. Шурф 6 после выборки. Вид с юга.

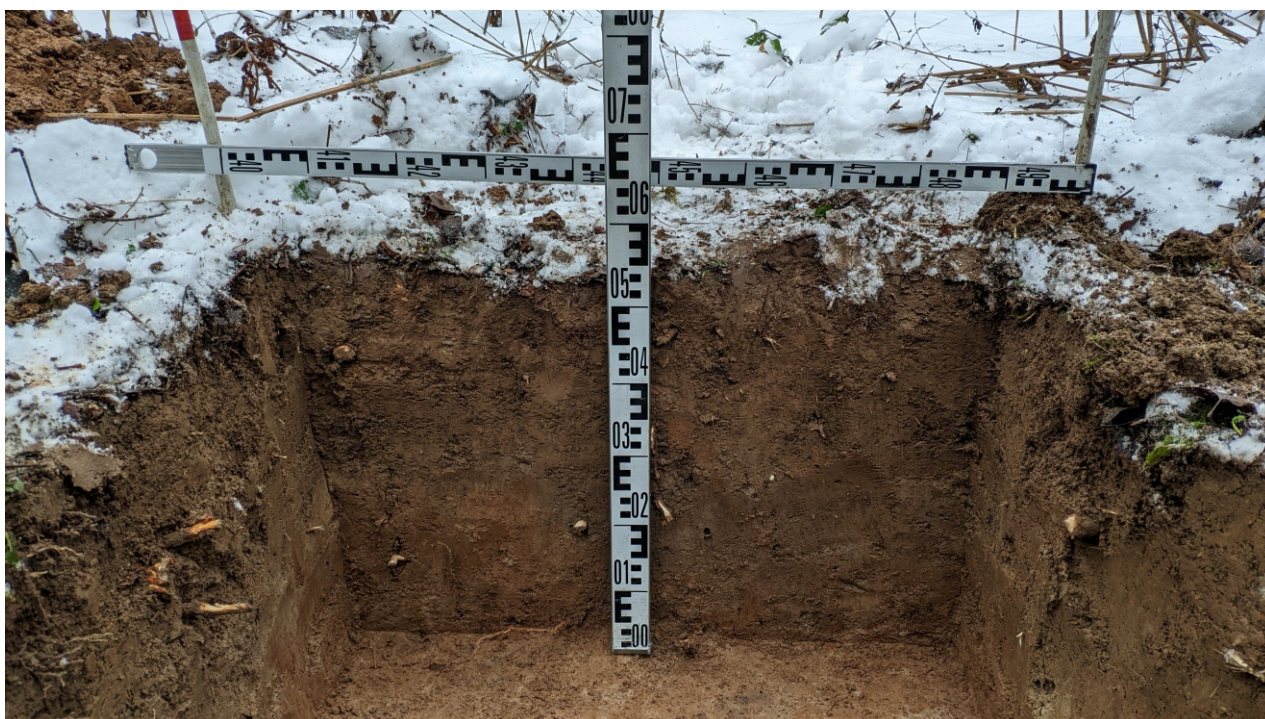


Рис. 43. Шурф 6. Профиль северной стенки. Вид с юга.

2022 г.

Капитальный ремонт автодороги А-108 «Московское большое кольцо»  
Дмитров - Сергиев Посад - Орехово-Зуево - Воскресенск - Михнево -  
Балабаново - Руза - Клин - Дмитров  
на участке км 406+261-км 416+261, Калужская область.



Рис. 44. Шурф 6 после завершения работ. Вид с юга.



Рис. 45. Шурф 7. Место закладки. Вид с юга.

2022 г.

Капитальный ремонт автодороги А-108 «Московское большое кольцо»  
Дмитров - Сергиев Посад - Орехово-Зуево - Воскресенск - Михнево -  
Балабаново - Руза - Клин - Дмитров  
на участке км 406+261-км 416+261, Калужская область.



Рис. 46. Шурф 7 до начала работ. Вид с юга.



Рис. 47. Шурф 7 после выборки. Вид с юга.

2022 г.

Капитальный ремонт автодороги А-108 «Московское большое кольцо»  
Дмитров - Сергиев Посад - Орехово-Зуево - Воскресенск - Михнево -  
Балабаново - Руза - Клин - Дмитров  
на участке км 406+261-км 416+261, Калужская область.



Рис. 48. Шурф 7. Профиль северной стенки. Вид с юга.



Рис. 49. Шурф 7 после завершения работ. Вид с юга.

2022 г.

Капитальный ремонт автодороги А-108 «Московское большое кольцо»  
Дмитров - Сергиев Посад - Орехово-Зуево - Воскресенск - Михнево -  
Балабаново - Руза - Клин - Дмитров  
на участке км 406+261-км 416+261, Калужская область.



Рис. 50. Шурф 8. Место закладки. Вид с юга.



Рис. 51. Шурф 8 до начала работ. Вид с юга.

2022 г.

Капитальный ремонт автодороги А-108 «Московское большое кольцо»  
Дмитров - Сергиев Посад - Орехово-Зуево - Воскресенск - Михнево -  
Балабаново - Руза - Клин - Дмитров  
на участке км 406+261-км 416+261, Калужская область.



Рис. 52. Шурф 8 после выборки. Вид с юга.



Рис. 53. Шурф 8. Профиль северной стенки. Вид с юга.

2022 г.

Капитальный ремонт автодороги А-108 «Московское большое кольцо»  
Дмитров - Сергиев Посад - Орехово-Зуево - Воскресенск - Михнево -  
Балабаново - Руза - Клин - Дмитров  
на участке км 406+261-км 416+261, Калужская область.



Рис. 54. Шурф 8 после завершения работ. Вид с юга.





Министерство культуры Российской Федерации

# ОТКРЫТЫЙ ЛИСТ

№ 3089-2022

Настоящий открытый лист выдан:

*Пронину Георгию Николаевичу*

*паспорт 4501 № 898374*

(серия номер паспорта)

на право проведения археологических полевых работ  
*в зоне капитального ремонта автомобильной дороги А-108 «Московское большое кольцо» Дмитров — Сергиев Посад — Орехово-Зуево — Воскресенск — Михнево — Балабаново — Руза — Клин — Дмитров на участке км 406+261 – км 416+261 в Калужской области.*

(место проведения археологических полевых работ)

На основании открытого листа

*Пронин Георгий Николаевич*

(Ф.И.О)

имеет право производить следующие археологические полевые работы:  
*археологические разведки с осуществлением локальных земляных работ на указанной территории в целях выявления объектов археологического наследия, уточнения сведений о них и планирования мероприятий по обеспечению их сохранности.*

Передоверие права на проведение археологических полевых работ по данному открытому листу другому лицу запрещается.

Срок действия открытого листа: с 14 ноября 2022 г. по 30 декабря 2022 г.

Дата принятия решения о предоставлении открытого листа: 14 ноября 2022 г.

Первый заместитель Министра

(должность)

(подпись)

Г.Обрывалин

(Ф.И.О.)

Дата 14 ноября 2022 г.

М.П.

028645